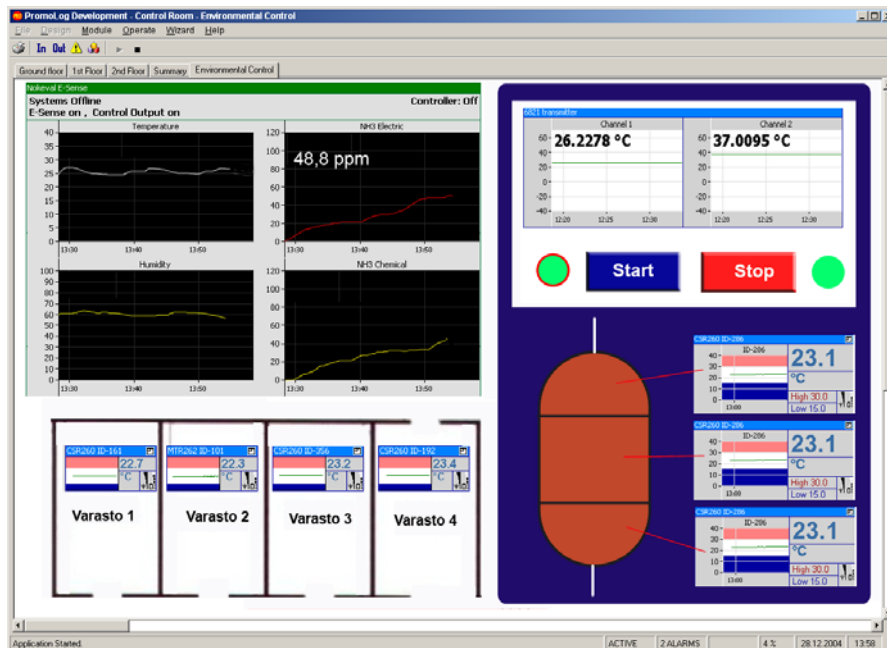


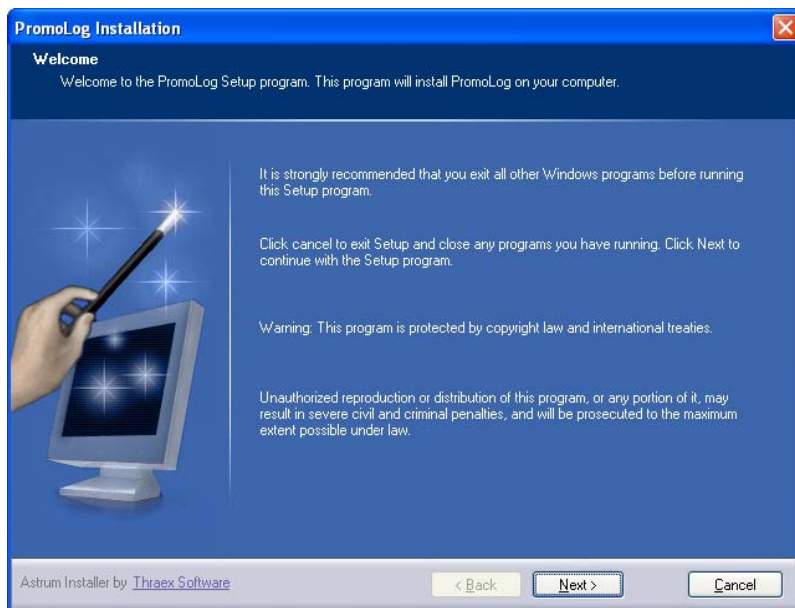
Kurzanweisung

PromoLog (Demoversion)

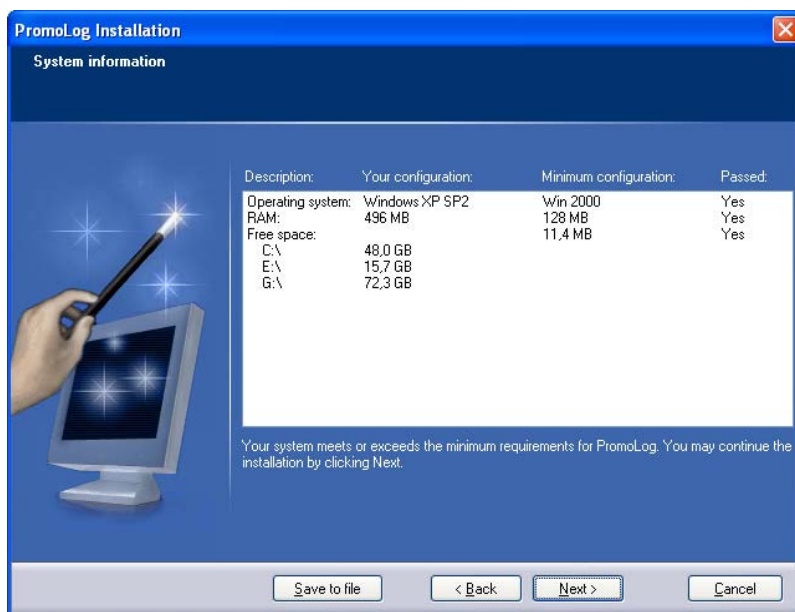


1.0 Inbetriebnahme

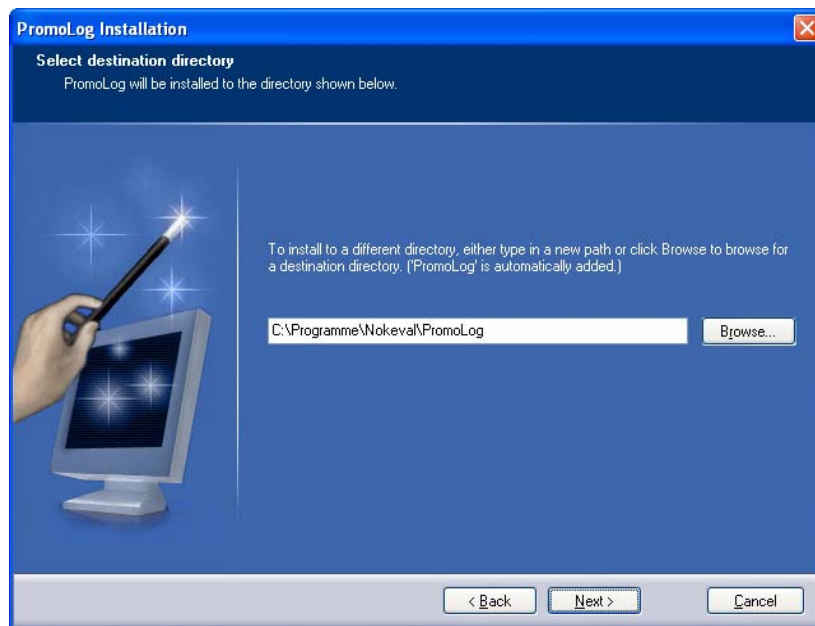
Installieren Sie zunächst die Software Promolog. Gehen Sie hierzu in das Verzeichnis, in das Sie die Dateien entpackt haben und klicken auf „Promolog V1.xxx.exe. Folgendes Fenster öffnet sich.



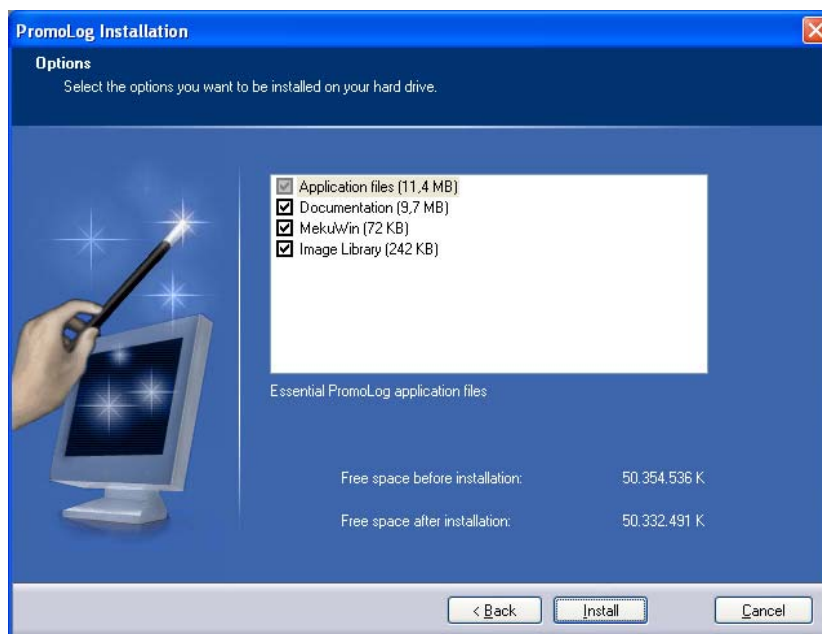
Klicken Sie auf „Next“ und folgendes Bild erscheint



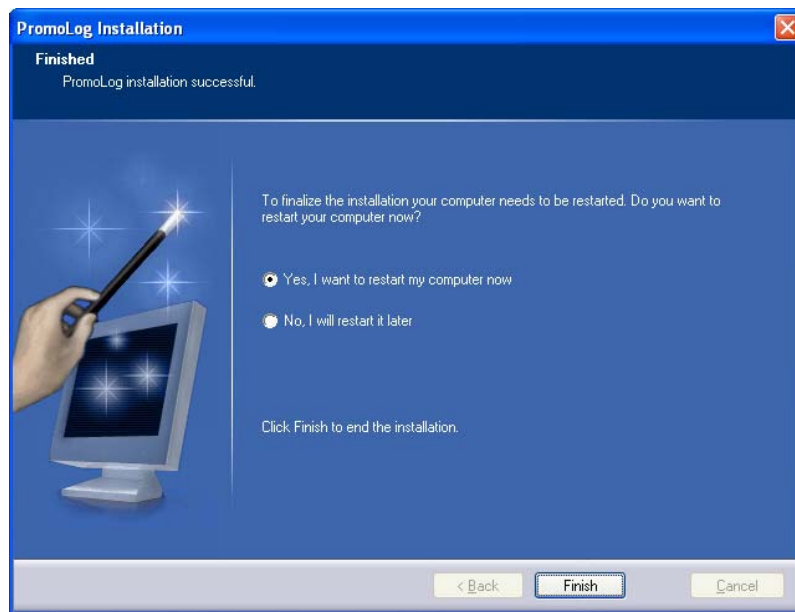
Das Programm überprüft, ob die notwendigen Systemvoraussetzungen erfüllt werden. Klicken Sie wieder auf „Next“.



Hier können Sie das Verzeichnis auswählen, in welches das Programm installiert werden soll. Wir empfehlen, den voreingestellten Pfad nicht zu verändern. Klicken Sie auf „Next“.



Hier können Sie auswählen, welche Optionen Sie installieren wollen. Standardmäßig sind alle Optionen ausgewählt. Es ist zu empfehlen, dieser Einstellung unverändert zu lassen. Klicken Sie auf „Install“ und das Programm installiert sich selbstständig.



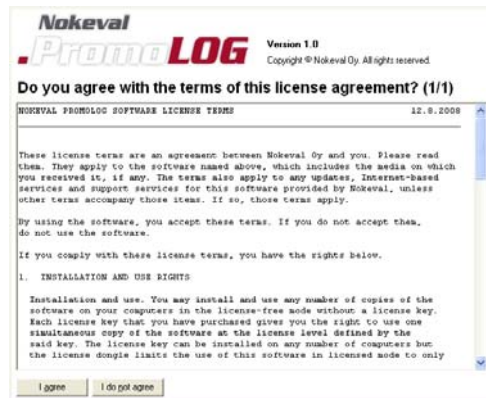
Nach Abschluss der Installation werden Sie aufgefordert, Ihren Rechner neu zu starten. Klicken Sie hierzu auf „Finish“. Nach dem Restart des PC finden Sie auf dem Desktop folgendes Symbol:



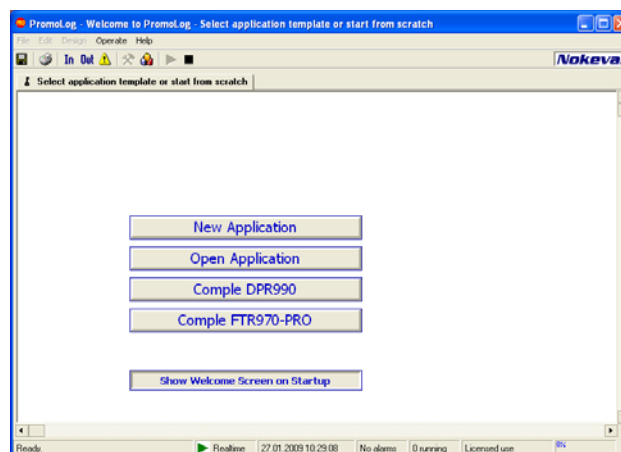
2.0 Demo-Mode

Die Demo-Datei bezieht sich auf die Verwendung eines Messwerterfassungsmodul Bauart RMD 680.

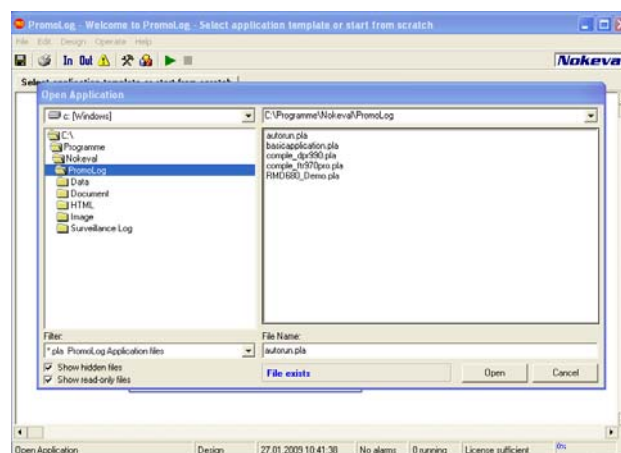
Starten Sie das Programm mit einem Doppelklick auf das PRO-Symbol. Beim ersten Start nach der Installation erscheint folgendes Fenster.



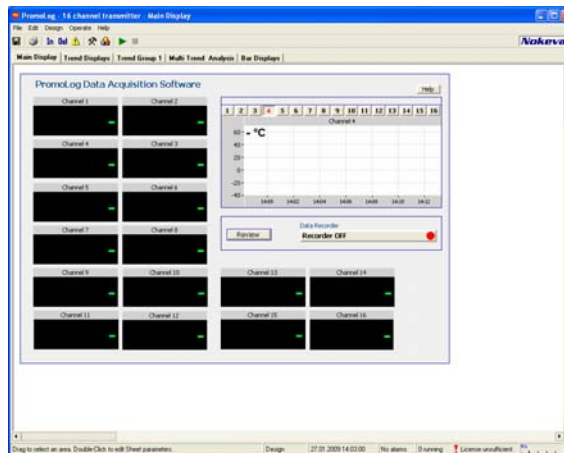
Hier ist es erforderlich, dass Sie den Lizenzbedingungen (I agree) zustimmen. Sollte das nicht der Fall sein, wird das Programm geschlossen. Nachdem Sie zugestimmt haben, öffnet sich folgendes Fenster:



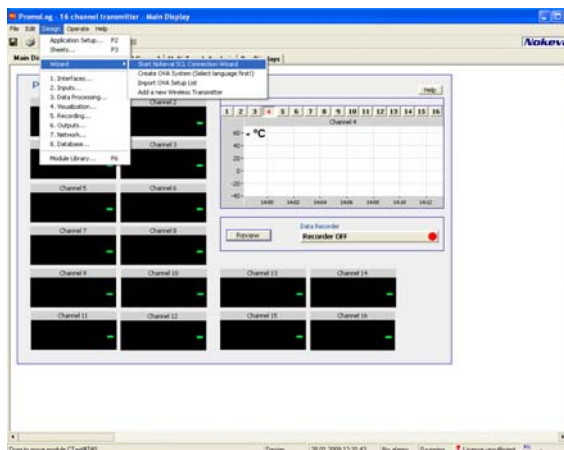
Klicken Sie hier auf das Feld „Open Application“. Es öffnet sich folgendes Fenster



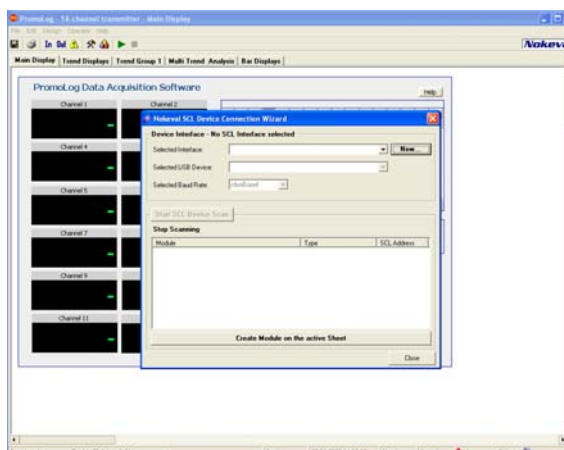
Öffnen Sie jetzt die Demo-Datei. Diese finden Sie in dem Verzeichnis, in das Sie das Download-File entpackt haben. Im linken Teil der Ansicht können Sie in das entsprechende Verzeichnis wechseln. Die Funktionsweise ist ähnlich dem Explorer. Klicken Sie zunächst auf die Datei „RMD680_Demo“ und dann auf „Open“. Folgendes Fenster öffnet sich. :



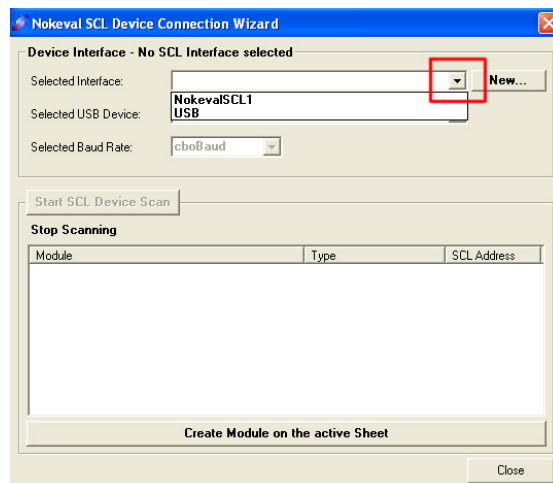
Jetzt ist es erforderlich, die Kommunikation zwischen PC/Software und dem Gerät herzustellen. Hierfür ist der Einsatz eines Schnittstellenkonverters (z.B. DCS 770 oder RCS 770) erforderlich. Bevor Sie fortfahren, schließen Sie zunächst Ihren Schnittstellkonverter an den PC an und installieren Sie, sofern notwendig, die entsprechenden Treiber. Beachten Sie hierzu die zugehörigen Bedienungs- bzw. Installationsanweisungen. Starten Sie, wie im folgenden Bild dargestellt, den „Connection Wizard“.



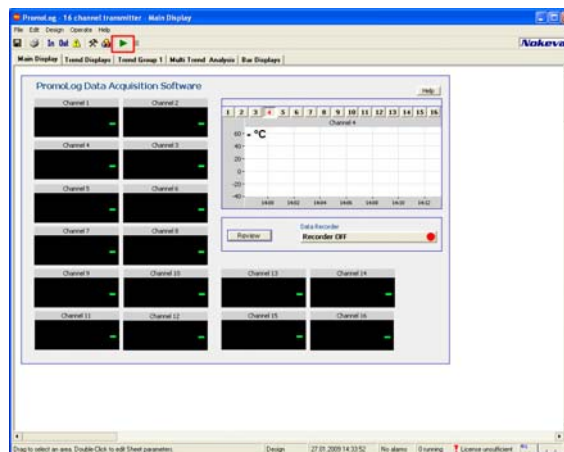
Folgendes Fenster erscheint:



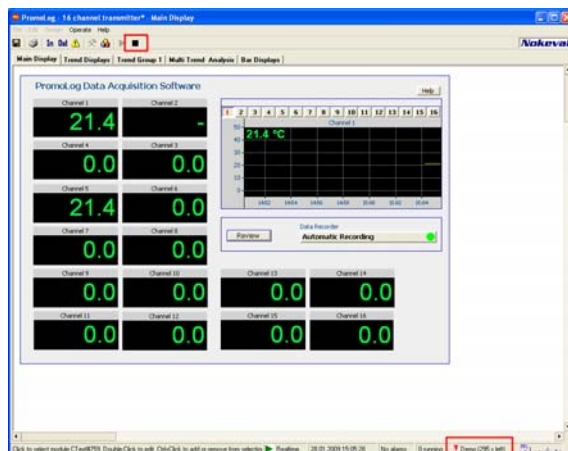
Klicken Sie auf das ▼ Symbol (im folgenden Fenster rot markiert)



Wählen Sie hier „USB“ aus. Sofern Sie den USB/RS485 Konverter angeschlossen haben, wird dieser im Feld „Selected USB Device“ angezeigt. Wählen Sie die Baud Rate, die Sie auch an Ihrem RMD 680 eingestellt haben und klicken anschließend auf „close“.



Durch klicken des grünen ► Symbol (rot markiert) startet die Anwendung



Die Anwendung läuft jetzt 300s. Die Restzeit finden sie unten rechts. Um die Anwendung vorzeitig zu stoppen, klicken Sie auf das ■ Symbol. Durch erneutes Anklicken des grünen ► Symbols startet die Anwendung erneut. Durch Anklicken der Reiter wechselt die aktuelle Bildschirmansicht.

© mawi-therm Temperatur-Prozeßtechnik GmbH 2009

Alle Rechte vorbehalten. Kein Teil dieser Bedienungsanweisung darf in irgendeiner Form (Druck, Fotokopie oder einem anderen Verfahren) ohne schriftliche Genehmigung der mawi-therm Temperatur-Prozeßtechnik GmbH reproduziert oder unter Verwendung elektronischer Systeme verarbeitet, vervielfältigt oder verbreitet werden.

Jede Verwertung außerhalb der engen Grenzen des Urheberrechtsgesetzes ohne Zustimmung der mawi-therm Temperatur-Prozeßtechnik GmbH ist unzulässig und strafbar.

Für mögliche Druckfehler in dieser Bedienungsanleitung wird keine Haftung übernommen.

Anleitung Promolog Demoversion